

The Sixt logo is located in the top right corner. It features the word "Sixt" in a bold, sans-serif font. The letter "i" has a yellow dot, and the letter "x" has a yellow horizontal bar. The rest of the letters are in a light grey color.

Výroční zpráva 2012



Výroční zpráva 2012

Sixt – feel the motion

Sixt poskytuje své služby v oblasti provozu firemních autoparků již 101. rokem.

Zkušenosti tvoří základ úspěchu firmy. Odpovědnost vůči zákazníkovi je nositelem dlouhodobé prosperity. Sixt je dodnes rodinná značka a její hodnotou je loajalita zákazníků nejen ve světě, ale již také 15 let v České republice. Společnost SPEED LEASE a.s. rozšiřuje portfolio svých služeb. Dynamickým tempem narůstá počet věrných zákazníků.

Výhodou pro budování důvěryhodnosti u zákazníků je dodnes aktivní vztah majitele značky Sixt, dnes již vnuka zakladatele pana Ericha Sixta, vůči fungování společnosti na celém světě. Existence firmy 100 let a rodinná tradice dávají záruky zkušeností předávaných z generace na generaci. Společnost Sixt vždy dodržuje tři hlavní body, kterými řídí své podnikání:

- **Mít nejlepší služby.**
- **Mít nejlepší auta.**
- **Mít rád svého zákazníka.**

Společnost Sixt se vyprofilovala jako nejznámější poskytovatel komplexního řešení pro zajištění mobility firemních zaměstnanců. Ve světě je dnes Sixt rozšířen již ve 115 zemích světa včetně USA nebo zemí Asie a Jižní Ameriky. Vysoce kvalitní vozy a služby autopůjčovny Sixt využívají ročně miliony zákazníků na 4 000 pobočkách a s kapacitou více než 350 000 aut.

Každá firma má své individuální potřeby a tomu je přizpůsobena filozofie Sixtu. Perfektní péči v případě operativního leasingu včetně služeb Sixt Monitoru dnes oceňuje stále větší počet firem. Operativní leasing získává na oblibě i u malých a středních podniků.

Sixt je inovativní. Vyzkoušejte nové rezervační portály pro chytré telefony k rezervacím pro celý svět. Využijte v Německu veřejnosti otevřený projekt car sharingu – DRIVE NOW nebo projekt MY DRIVER. Využijte rozšířeného informačního systému pro správce firemních flotil Sixt Mobility Solution. Uspořte na nákladech za palivo a po Praze jezděte elektrovozem od Sixtu. Každá pražská pobočka Sixt je vybavena elektrodobíjecí stanicí pro vozy s pohonem na elektřinu.

Sixt plní přání svých zákazníků.

Máte již seznam snů a požadavků?

Spolehněte se na Sixt, záleží nám na Vás!

www.sixt.cz

[www.sixt – autopujcovna.cz](http://www.sixt-autopujcovna.cz)

www.sixtleasing.cz

Obsah

Úvodní slovo generálního ředitele	11
Služby Sixt	12
– Sixt je jistota mobility	
– Sixt vám zajišťuje pronájmy a leasingy osobních vozidel	
Historie Sixt	13
– Historie Sixt GmbH & Co Autovermietung KG	
– Historie značky Sixt v České republice	14
Zkušenosti uplynulých 100 let pro budoucnost firmy	18
Sixt mezi nejstabilnějšími firmami	21
Zpráva představenstva o podnikatelské činnosti a stavu majetku společnosti SPEED LEASE a.s. za rok 2012	22
Zpráva o vztazích mezi ovládající a ovládanou osobou za rok 2012 společnosti SPEED LEASE a.s.	30
Účetní uzávěrka pro rok 2012	32
Zpráva nezávislého auditora pro akcionáře společnosti SPEED LEASE a.s.	36
Zpráva dozorčí rady určená valné hromadě o kontrolní činnosti za rok 2012 SPEED LEASE a.s.	40
Výkonné řízení a složení statutárních orgánů SPEED LEASE a.s.	41
Prohlášení vedení účetní jednotky k výroční zprávě a účetní závěrce za rok 2012	42
Kontakty	

Výroční zpráva za rok 2012 společnosti SPEED LEASE a.s.

SPEED LEASE a.s.

Těšnov 1/1059, CZ – 110 00 Praha 1

DIČ/VAT Reg. No.: CZ62912691

Společnost je zapsána v obchodním rejstříku vedeném
Městským soudem v Praze, oddíl B, vložka 13469.

- inovativní leasingová společnost
- prestižní mezinárodní autopůjčovna
- významný poskytovatel služeb mobility
- ekologicky orientovaná firma
- odpovědný správce autoparku korporátních zákazníků
- preferovaný partner firem podnikajících v cestovním ruchu



Úvodní slovo generálního ředitele



FRANTIŠEK PAČES

předseda představenstva
a generální ředitel

ÚVODNÍ SLOVO GENERÁLNÍHO ŘEDITELE

Rok 2012 byl dalším úspěšným rokem značky Sixt v České republice i ve světě

Je to již 100 let, kdy byla založena autopůjčovna Sixt. Z malé německé firmy, jejíž vozový park se v roce 1912 skládal ze čtyř vozů, vznikla společnost, která má dnes na 4 000 poboček ve více než 100 zemích světa.

Když vstoupil Sixt před 15 lety do České republiky, chtěl klientům nabídnout jistotu mobility vždy a všude. A dnes se může chlubit autopůjčovnou a vozy v operativním leasingu v celkovém počtu bezmála 3 500 aut.

Sixt si vždy zakládal na komunikaci se zákazníkem, na individuálním přístupu k němu a snaze vyjít vstříc všem jeho přáním a potřebám. A to jak v operativním leasingu, autopůjčovně nebo na bazaru, tak i v limousine servisu.

Tento rok byl v mnohých směrech velmi úspěšný. Jsem rád, že se nám podařilo rozšířit spolupráci se společností E.ON v projektu pronájmů elektromobilů Smart. Oficiální poděkování firmě E.ON se dostalo v říjnu 2012 veřejně na oslavě 100 let značky v Národním technickém muzeu v Praze. Sixt Česká republika také získal v roce 2012 řadu ocenění: Sixt Award za rozvoj leasingu, Superbrands Award za vybudovanou značku dobře známou na českém trhu.

Velkou odměnou za naši práci a úsilí je umístění do žebříčku CZECH TOP 100 od společnosti ČEKIA a.s. V roce 2012 jsme zde získali hodnocení „ČEKIA Stability Award 2012: AAA“, což nás řadí mezi 9 % nejstabilnějších firem v České republice!

Naše společnost nezapomíná ani na podporu dětí a lidí, kteří pomoc potřebují. Proto jsme se i letos zapojili do charitativního projektu pod záštitou nadace Drying little tears paní Regine Sixt. V rámci Sixt International Corporate Social Responsibility jsme společně se zeměmi střední a východní Evropy podpořili projekt výstavby mateřské školy v běloruském Minsku. S nadací Drying little tears jednáme také o podpoře Ústavu pro péči o matku a dítě v pražském Podolí.

Na tomto místě patří poděkování také našim zaměstnancům, partnerům a dodavatelům, bez kterých bychom sotva dosáhli takovýchto úspěchů. Mé další velké díky patří samozřejmě našim zákazníkům, kteří nám po celou dobu projevují svou přízeň a věrnost.

Naším cílem do dalších let je nadále rozšiřovat portfolio služeb Sixt a zvyšovat jejich kvalitu na nejvyšší možnou úroveň tak, abychom dokázali uspokojit každého našeho klienta a jeho přání.

Služby Sixt

Sixt je jistota mobility



Sixt zajišťuje vaši mobilitu vždy a všude

PRONÁJEM	LEASING
<ul style="list-style-type: none"> - Krátkodobý pronájem vozidel - Dlouhodobý pronájem vozidel - Sixt Green Rent (CNG a elektro) - Vozy s řidičem (limousine service) - Prodej ojetých vozidel z autopůjčovny 	<ul style="list-style-type: none"> - Full service leasing (operativní leasing) - Car fleet management a fleet consulting - Zpětný leasing - Sixt Monitor - Prodej ojetých vozidel z leasingu

To vše najdete na jediné komplexní platformě www.sixt.cz.

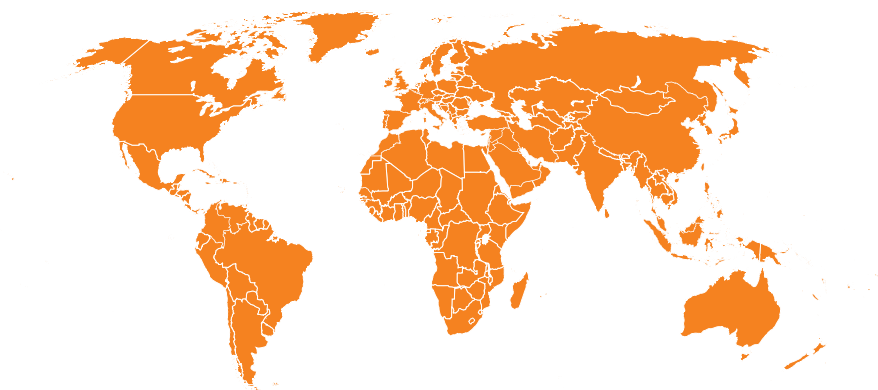
Asistenční služby
Dopravní informace on-line ČR

Široká síť poboček
Kvalitní vozový park

feel the motion.

Historie Sixt GmbH & Co Autovermietung KG

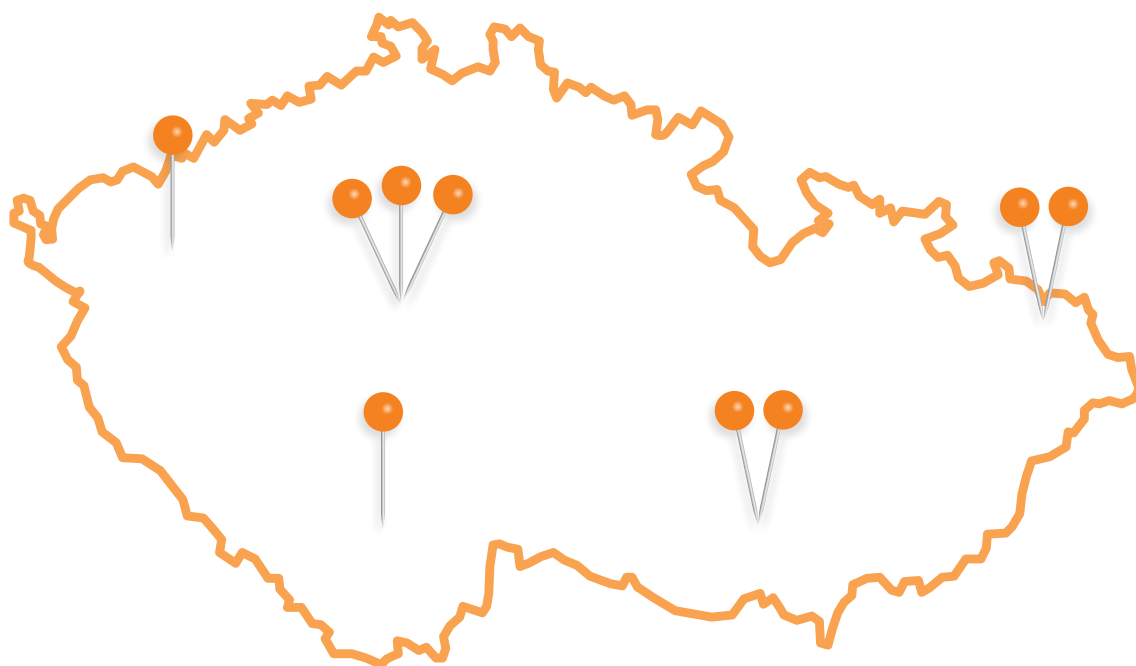
- 1912 – Sixt autopůjčovna, založena Martinem Sixtem v Mnichově.
- 1948 – Sixt jako první v Evropě provozuje také radio-taxi.
- 1967 – Sixt uvádí na trh program leasingu vozidel „Auto Sixt“.
- 1996 – Sixt první na trhu se samoobslužnými automaty na pronájem vozidel.
- 1997 – Sixt expanduje v Evropě.
- 2000 – Sixt vstupuje do e-businessu.
- 2001 – Sixt uvádí na trh jako první on-line rezervační systém pro korporace.
 - Sixt získává cenu Autoflotte Award 2001.
- 2002 – Sixt spustil nový systém rezervací přes mobilní telefony.
 - Sixt slaví 90 let své činnosti.
 - Sixt získává cenu Autoflotte Award 2002.
 - Sixt spustil nový systém pro Holiday Cars přes cestovní kanceláře.
- 2003 – Sixt zahajuje spolupráci s PaylessCar (USA) a novými hotelovými řetězci (např. Hyatt).
- 2004 – Sixt uzavírá partnerství s Delta Airlines a Continental Airlines.
 - Sixt uvádí na trhu nový produkt Sixti (Low cost car rentals).
- 2005 – Sixt expanduje do nových exotických a vzdálených zemí.
 - Sixt navazuje spolupráci s Germanwings, Smartwings, Corinthia, SAS Radisson.
 - Sixt expanduje s leasingem v projektu panevropského modelu.
- 2006 – Sixt je exkluzivním partnerem Mistrovství světa ve fotbale.
 - Sixt otevírá nové pobočky ve Španělsku, v Indii, Pákistánu a na Mallorce.
 - Sixt opětovně získává cenu „Autoflotte Fleet Award“ 2006 a 2007.
- 2007 – Sixt expanduje a působí v 85 zemích světa. Otevírá pobočku v Číně.
 - Sixt se stává největší korporátní půjčovnou v Evropě.
- 2008 – Sixt zaznamenává 10% růst celosvětových potřeb, nejlepší rok v historii společnosti.
 - Sixt zaznamenává růst tržního podílu 0,5–10 % podle jednotlivých zemí.
- 2009 – Sixt získává cenu Autoflotte Fleet Award.
 - Otevírá pobočky v dalších 7 zemích světa, zejména Jižní Americe.
- 2010 – Sixt získává cenu paní Regine Sixt (Cena za inovace v odvětví cestovního ruchu).
 - Sixt expanduje v oblasti leasingu v Rumunsku, ve Slovinsku, na Ukrajině, v Skandinávii.
- 2011 – Sixt otevírá pobočky v USA v Miami a Orlandu.
 - Sixt spouští projekt DRIVE NOW (Sixt a BMW).
- 2012 – Sixt oslavuje 100 let existence.
 - Sixt spouští projekt MY DRIVER.
 - Sixt otevírá nové pobočky, zejména v Atlantě a San Franciscu.



Historie značky Sixt v České republice

- 1998 – Sixt zahájil svou činnost v České republice, reprezentuje ho firma SPEED RENT a. s., Sixt Franchisee. Rezervace vozu kdekoliv ve světě jsou tvořeny on-line bez čekání.
- 1999 – Otevřeny další pobočky (Karlovy Vary, Brno). Roste velikost vozového parku, Sixt jako jediný v České republice půjčuje i vozy Mercedes-Benz na krátkodobé pronájmy. První pobočky Sixt na Slovensku.
- 2000 – Zvyšuje se počet poboček. Vozidla se každých 6 měsíců obměňují.
- 2001 – Počátkem roku 2001 zřizuje Sixt další kanceláře v Praze a na Slovensku.
- 2002 – Je podepsána smlouva o spolupráci mezi ČSA a společností Sixt.
- 2003 – Otevřena nová pobočka v prestižním pražském hotelu Hilton. Nový produkt Sixt LEASE nabízí veškeré služby operativního leasingu včetně car fleet managementu. Na novém a rozšířeném internetovém portálu www.sixt.cz zákazník najde již Sixt Lease dohromady se Sixt Rent a Car, a to včetně on-line reportingu – Sixt MOBILITY SOLUTION.
 - Sixt Česká republika byl oceněn jako nejlepší poskytovatel služeb pod značkou Sixt ze všech 60 zemí, v kterých má Sixt své pobočky.
- 2004 – Vozy Škoda Superb, Mercedes-Benz C a A ve flotile autopůjčovny jsou vybaveny navigačními systémy České republiky. Sixt je tak v ČR opět první na poli inovací v oblasti autopůjčoven.
 - Zahájení provozu nízkonákladové půjčovny Sixti.
 - Otevření autobazaru – Sixt AUTOLAND.
 - Zahájení provozu české rarity v rámci Sixt – Sixt TEEN, autopůjčovna pro teenagery s vozy JAWA.
- 2005 – Expanze společnosti Sixt LEASE a vydobytí si silné pozice vůči konkurenci díky synergii služeb. Posílení obchodního týmu Sixt LEASE a vítězství v řadě velmi významných tendrů na správu vozového parku nebo operativní leasing.
 - Otevření nové pobočky v Českých Budějovicích.
 - Přesun Sixt autobazaru na lukrativnější místo do Prahy-Štěrbohol.
 - Zřízení VIP Lufthansa-Sixt telefonní linky v návaznosti na evropské Call Centrum v Brně.
- 2006 – Rozvoj e-reportingové aplikace pro zákazníky leasingu.
 - Otevření nové pobočky půjčovny v Praze na Budějovické v největším „Business parku“ v ČR – BB Centru.
 - Nárůst pronájmů o 30 % na pobočce Praha-Ruzyně.
 - Úspěšný rok spolupráce s firmou Bosch.
- 2007 – Otevření pobočky na letišti v Ostravě.
 - Otevření rezervační centrály v Praze na Brumlovce.
 - Zahájení spolupráce s novými partnery v leasingu i krátkodobých pronájmech.
 - Posílení pozice v tržním podílu korporátní klientely.
 - Fúze SPEED RENT a.s. a SPEED LEASE s.r.o.
 - Prodloužení spolupráce s ÚPMD Podolí a obecně prospěšnou společností Pestalozzi (Domy na půli cesty).
- 2008 – Uvedení produktu Sixt Monitor, který nenabízí žádná konkurenční leasingová společnost.
 - Transformace s.r.o. na SPEED LEASE a.s.
- 2009 – Uvedení úspěšného produktu Sixt Green Rent; auta na zemní plyn; Sixt je první. Uzavření pobočky v Praze na Brumlovce, změna pobočky v Brně – subfranšíza, ocenění FLOTILA „Nejlepší produkt – comfort full service leasing“, ocenění FLOTILA „Nejlepší autopůjčovna – partner správce autoparku“, ocenění TTG „Nejlepší autopůjčovna – 2“.

- 2010 – Ocenění The PRAGUE POST „Nejlepší autopůjčovna v Praze“.
- Rekonstrukce pobočky Hilton.
- Nejúspěšnější rok v historii Sixt CZ.
- 2011 – Uvedení inovativních technologií (elektrovozy v autopůjčovně).
- Výstavba elektrodobíjecích stanic na pražských pobočkách.
- Ocenění za nejlepší limousine service.
- Ocenění Advance leasing supplier SAS Automotive.
- Ocenění za nejlepší autopůjčovnu v Praze (Prague Tribune 2012).
- Ocenění ČEKIA AWARD (Rating AA).
- 2012 – Ocenění ČEKIA AWARD (Rating AAA).
- Otevření první nádražní pobočky Ostrava-Svinov.
- Zahájení spolupráce s Leo Express.
- Exkluzivní limousine service dodavatel pro TOURFILM Karlovy Vary.



200



Zkušnosti m

SIXT



ají budoucnost

Obchodní zpráva společnosti SPEED LEASE a.s. za rok 2012

Sixt byl v roce 2012 úspěšný. Na základě několika důležitých kroků došlo k optimalizaci řady procesů a dalšímu zefektivnění nákladů souvisejících s poskytovanými službami. Současně došlo k prohloubení spolupráce s některými klíčovými partnery, kteří se v minulých letech osvědčili jako silní a stabilní.

Leasingové obchody zahrnovaly zejména přírůstky nových zákazníků. Velice potěšující je skutečnost, že žádný firemní zákazník nepřestal využívat služeb Sixtu. I když došlo ke snížení počtu vozidel u stávajících zákazníků, byl tento jev absolutně předpokládatelným. Úsporná opatření v celé ekonomice se projevila v dalším prodlužování délky leasingů, zejména u leasingů na 36 měsíců požadovali zákazníci jejich prodloužení na 48 měsíců. Primárním problémem racionálního rozhodování firem ve změně délky leasingu bylo snížení počtu



pobočka Praha město (Hilton)

služebních cest. To se projevilo nejen v autopůjčovně, která je přímo závislá na krátkodobých pracovních cestách svých zákazníků, ale i v leasingu. Úbytek cestování znamená nižší nájezd kilometrů, a tedy možnost užívat vozidlo delší dobu, aniž by byla porušena pravidla Car Policy jednotlivé firmy.

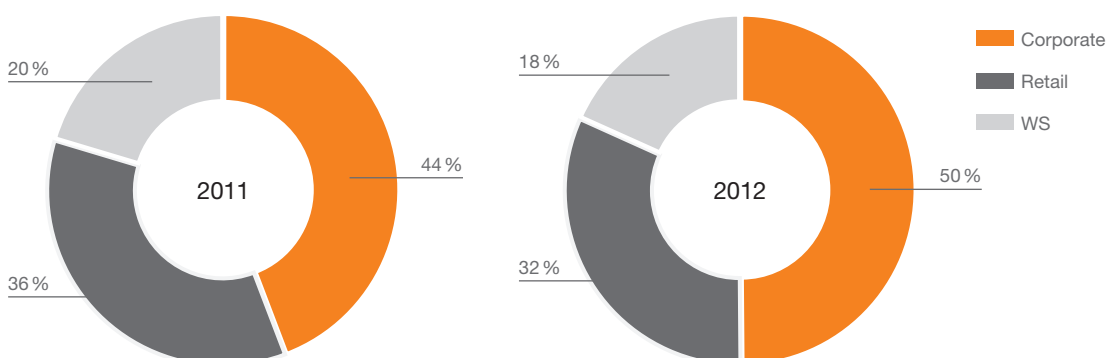
V oblasti krátkodobých pronájmů byl rok 2012 poznamenán druhou vlnou úspor na trhu cestování. Jak zmíněné služební cesty, tak i soukromé turistické výlety nebo uspokojení cestovatelských potřeb občanů byly zkracovány nebo rušeny. Současně na trhu vznikla cenová válka, které se Sixt snažil vyhnout pomocí lepšího využití Yield Managementu

a přesměrování obchodního zájmu na movitější klientelu. Cenové propady se nevyhnuly ani leasingovým splátkám. Přesto se v obou těchto produktech společnosti dařilo zvyšovat, nebo alespoň udržet, cenu nájmu a leasingu, a to zejména díky strategii přidané služby.

Rozšiřování portfolia služeb a zlepšování kvality se projevilo jak na hodnocení zajišťovaném externí Mystery Shopping firmou, tak i v rámci profesního hodnocení Customer Satisfaction Index. U tohoto indexu Sixt stabilně dosahuje hodnoty okolo 6 bodů ze sedmi, což je v mezinárodním srovnání evropských zemí znatelný nadprůměrný výsledek. V souvislosti s kvalitou byl Sixt následně oceněn jako jedna z nejlepších značek SUPERBRANDS AWARD v České republice.

Sixtu se dařilo rozvíjet segment služby pronájmu vozu s řidičem. V roce 2012 pokračoval v exkluzivní spolupráci s prestižní leteckou společností Fly Emirates a současně se stal exkluzivním dodavatelem limousine service pro 45. ročník TOURFILM Karlovy Vary.

Bylo dosaženo meziročního nárůstu počtu poskytnutých služeb (srpen 2011/2012) o 21%. Byly uzavřeny obchodní smlouvy s novou firemní i soukromou klientelou. Počty rezervací zůstaly prakticky beze změny, změnila se struktura zákazníků, kdy oproti roku 2011 vykázal rok 2012 pokles korporátní klientely (služební cesty).



Je třeba v této souvislosti znovu zdůraznit, že nebývalou měrou se zvýšil počet internetových rezervací. Počet internetových rezervací v součtu za příchozí, lokální i odchozí rezervace narostl o 21%. Sixt úspěšně provozuje hlavní doménu www.sixt.cz a dále www.sixtleasing.cz. V roce 2012 nastala zpětná změna trendu, kdy růstový potenciál Google se zastavil a nadále dominuje Seznam. Sixt se zaměřuje zejména na optimalizaci webových stránek a dále aktivity SEM lokálně i nadnárodně. Všechny aplikace pro mobilní telefony jsou přeloženy do češtiny.

Celkové tržby autopůjčovny společně s limousine service dosáhly 80 mil. Kč. Z hlediska prodeje dodatečných služeb pokračoval trend založený v roce 2008, tedy nárůsty prodeje v řádech desítek procent. Kupříkladu meziroční nárůst prodeje doplňkového krytí škod přesahuje dokonce 110%. Celkový počet disponibilních vozů v roce 2012 klesl o 12,8% (snížení počtu vozidel flotily autopůjčovny), což mělo v konečném důsledku pozitivní vliv na vývoj nákladů. V souladu s mezinárodní strukturou Sixt došlo ke změně metodiky výpočtu využití autoparku, které dosáhlo 57%. Nově jsou totiž zahrnována pouze vozidla, která jsou přesně v poledne každého dne pronajata.

V rámci pobočkové sítě došlo k zásadní změně, vzhledem k situaci na ostravském letišti (nedostatek linkových mezinárodních letů) byla pobočka v Ostravě převedena do režimu MEET AND GREET a současně byla otevřena první nádražní pobočka Sixtu, a to na nádraží Ostrava-Svinov. Zároveň došlo ke změně subfranzizora. Správu a obchodní aktivity na severní Moravě převzal brněnský subfranzizant, čímž došlo ke konsolidaci vzájemného partnerství a zefektivnění provozu autopůjčovny na Moravě.

V návaznosti na rozvoj poboček obsluhujících vlaková nádraží došlo k podpisu exkluzivní smlouvy s novým železničním dopravcem Leo Express, který jako první začal přepravovat i ve třídě First Class. Ostatně vlaková přeprava se jeví jako tržní segment s vysokým potenciálem generující další část obchodní klientely. V této návaznosti Sixt hlouběji penetroval tuto obchodní příležitost a v rámci marketingových aktivit rovněž uzavřel partnerství s největším provozovatelem modelových železnic v České republice – Království



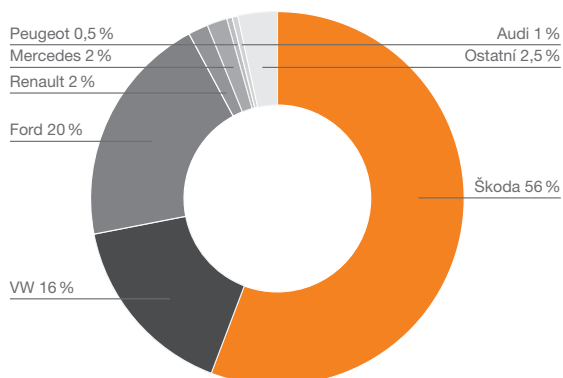
železnic. Vzhledem k především mužské struktuře zákazníků, manažery nevyjímaje, je cílem zasáhnout nejen přímé potenciální zákazníky a uživatele, ale rovněž důsledně pěstovat povědomí o značce Sixt (Brand Awareness) na českém trhu. Sixt nadále spolupracoval se společností E.ON, a to v oblasti rozvoje elektromobility (Sixt provozuje elektrovozy a všechny pražské pobočky má právě ve spolupráci s E.ON osazené dobíjecími stanicemi). Současně je E.ON jedním ze zákazníků, kteří naopak využívají profesionálních služeb Sixtu v České republice i v zahraničí.



pobočka Praha letiště

Z hlediska zákaznického portfolia došlo k implementaci řady nových zákazníků segmentu SME (malé a střední podniky) s flotilou okolo 20 vozidel. Tento faktor výrazně omezuje rizika radikálních změn velikosti spravovaného autoparku z důvodu krachujících firem zákazníků. Marže obchodních případů v segmentu SME odpovídá reálnému základu výpočtu průměrnosti zisku podnikatelských projektů.

U operativního leasingu došlo ke změnám ve struktuře vozového parku. Značka Škoda se na celkovém spravovaném autoparku podílí 55 %, dalšími silnými značkami jsou Ford s podílem 20 % a Volkswagen s podílem 16 %. Vozy spadající pod koncern VW celkově tvořily 72 % firemních vozidel. Průměrná délka leasingu se prodloužila na hodnotu 47,84 měsíce, průměrná cena pořizovaného vozidla klesla na 440 000 Kč kvůli cenové politice výrobců nových vozidel.



Rok 2012 byl rovněž jubilejním rokem, kdy značka Sixt oslavila 100 let. U příležitosti oslav, které proběhly v budově Národního technického muzea, byla předána ocenění za spolupráci významným leasingovým zákazníkům, např. United Backeries, nebo velkým cestovním kancelářím WECO, BCD, CWT a Hoog Robinson.

V roce 2012 byl Sixt partnerem řady důležitých obchodních i společenských akcí: Flotila Days na mosteckém okruhu, otevření veřejných stanic se stojany zemního plynu (CNG stanice), řada tiskových konferencí, nebo dokonce samostatných kongresů na téma alternativních paliv, podpora projektu PRAHA – ELEKTROMOBILNÍ. Sixt chce být firmou ekologicky i společensky odpovědnou a prospěšnou. Proto nadále podporuje dlouholeté partnery: Obecně prospěšnou společnost J. J. Pestalozziho – Domy na půli cesty, Ústav pro matku a dítě v pražském Podolí a celosvětovou Nadaci Reginy Sixtové Setřete dětské slzy.



Ekologický bod: elektrodobíjecí stojany na pobočkách

Sixt dosáhl řady významných ocenění jak v domácím prostředí, tak i nadnárodním, například:

- AAA Čekia Stability Award – excelentní společnost
- Superbrands Award – hodnotná značka
- SIXT Award – Nejlepší leasing



Sixt mezi 9 % nejstabilnějších firem v ČR

Společnost Sixt je držitelem certifikátu s hodnocením AAA označujícím ekonomickou stabilitu firmy.

Ratingový model **ČEKIA Stability Rating** pracuje s daty hodnocené firmy a současně s makroekonomickými daty s cílem co nejpřesněji definovat stabilitu firmy a predikovat její riziko úpadku, a to až v období následujících dvanácti měsíců.



Hodnocení AAA vyjadřuje excelentní stabilitu firmy: Stabilní společnosti, vysoká pravděpodobnost spolehlivého plnění závazků z obchodního styku, vysoká pravděpodobnost návratnosti investic, nízké úvěrové riziko, pravděpodobnost rizika úpadku 0,03 %. Pro zákazníky znamená tento certifikát potvrzení dlouhodobé úspěšné strategie spolehlivého partnera, který předchází zbytečným výkyvům, s minimem rizik negativního ovlivnění vývoje průběžné obsluhy zákazníka. Současně je tak potvrzena kvalita Sixtu z hlediska plnění si obchodních závazků. Pro dodavatele je ČEKIA AWARD podpůrným důkazem pro spolupráci a dodržování výborné platební morálky a potenciálu bezpečného růstu firmy, tedy i spravovaného vozového parku a většího objemu zakázek pro dodavatele Sixtu.

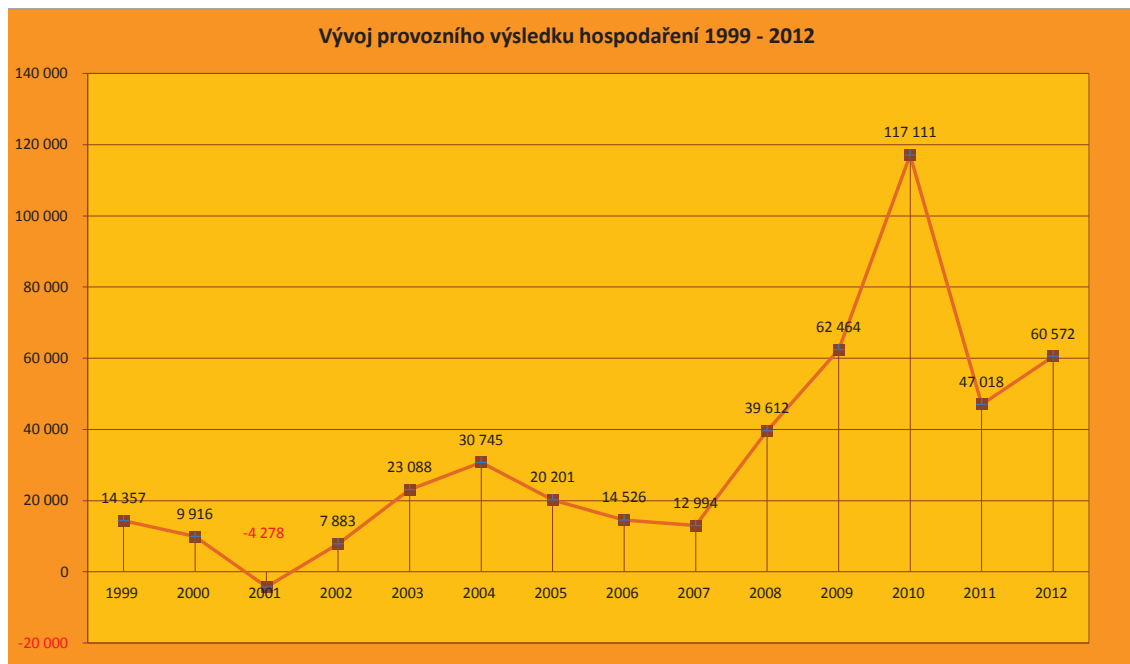
Metoda ratingového modelu je založena na exaktní statistické analýze a principech „dataminingu“. Do analýzy vstupuje množství ukazatelů z oblasti individuálních charakteristik firmy (demografická data, informace o platebních zkušenostech, finanční údaje, vazby mezi subjekty i negativní informace) a makroekonomická data. Ratingový model vychází z mezinárodních zkušeností centrálního skóringového týmu Bisnode, který český model dva roky testoval a ladil. Výkonnost modelu, jež se blíží k 70 %, je dána kvalitou a rozsahem dat, která ČEKIA zpracovává, stejně jako i unikátní makroekonomickou komponentou, která se v čase pružně mění podle aktuálního vývoje ekonomiky.

Zpráva představenstva o podnikatelské činnosti a stavu majetku společnosti SPEED LEASE a.s. za rok 2012

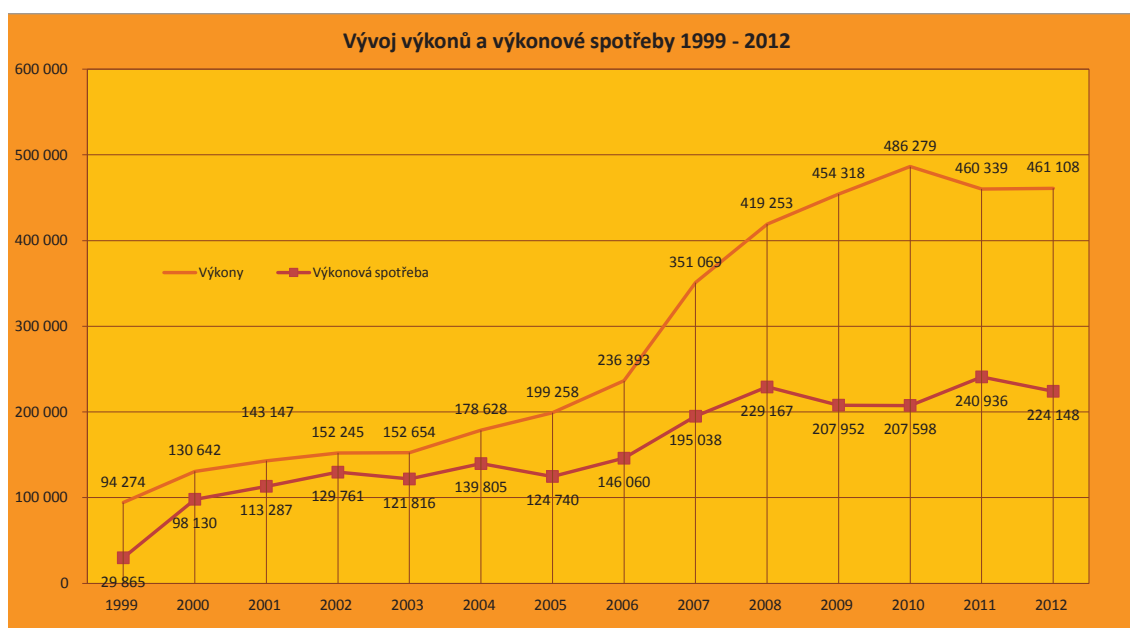
Vážené dámy, vážení pánové,

společnost SPEED LEASE a.s. hospodařila v roce 2012 s účetním ziskem před zdaněním ve výši 41.249 tis. Kč.

V roce 2012 bylo dosaženo provozního výsledku hospodaření ve výši 60.572 tis. Kč. Společnost je dlouhodobě zisková, o čemž svědčí dlouhodobý vývoj provozního hospodářského výsledku.



V roce 2012 došlo k nárůstu výkonů a k poklesu výkonové spotřeby oproti roku 2011. Z následujícího grafu je patrné, že jak výkony, tak výkonová spotřeba se od roku 2008 stabilizovaly.



Je třeba zdůraznit, že pokles výkonů v roce 2011 nebyl dán poklesem obchodů ani snížením počtu vozidel v operativním leasingu, ale pouze technickými faktory. V roce 2010 začalo docházet k postupnému snižování obrátu v operativním leasingu, a to jak kvůli krizi, tak i paradoxně kvůli protikrizovým balíčkům. Obrat se snížil i při zhruba stejném počtu vozidel proto, že do kalkulací vstoupila vozidla s výrazně nižší pořizovací cenou, která nahradila vozidla starší a „dražší“. Také se prodloužila průměrná doba leasingu, což mělo výrazný vliv na snížení splátky.

Všechny tyto faktory se nejvíce projevily logicky v roce 2011, kdy již skončily „dražší“ operativní leasingy. Nárůst výkonové spotřeby úzce souvisel především s prodloužením doby leasingu, kdy obecně rostly náklady související s provozem vozidla po třetím roce nájmu. A rok 2011 takovým rokem byl; běžely v něm totiž již převážně delší OL započaté v roce 2008, případně dříve. V roce 2012 se výkonová spotřeba snížila zejména kvůli tomu, že v operativním leasingu byla mladší vozidla a nebyly tak výrazné požadavky na servis.

Nárůst tržeb z prodeje vlastních výrobků a služeb při poklesu výkonové spotřeby vedl k růstu přidané hodnoty. Přidaná hodnota dosáhla v roce 2012 výše 237.821 tis. Kč, oproti roku 2011 (219.051 tis. Kč) tak vzrostla o 18.770 tis. Kč. Jde o třetí nejlepší výsledek v dlouholeté historii naší společnosti.

Vývoj přidané hodnoty od roku 1999 je možno posoudit v následujícím grafu.

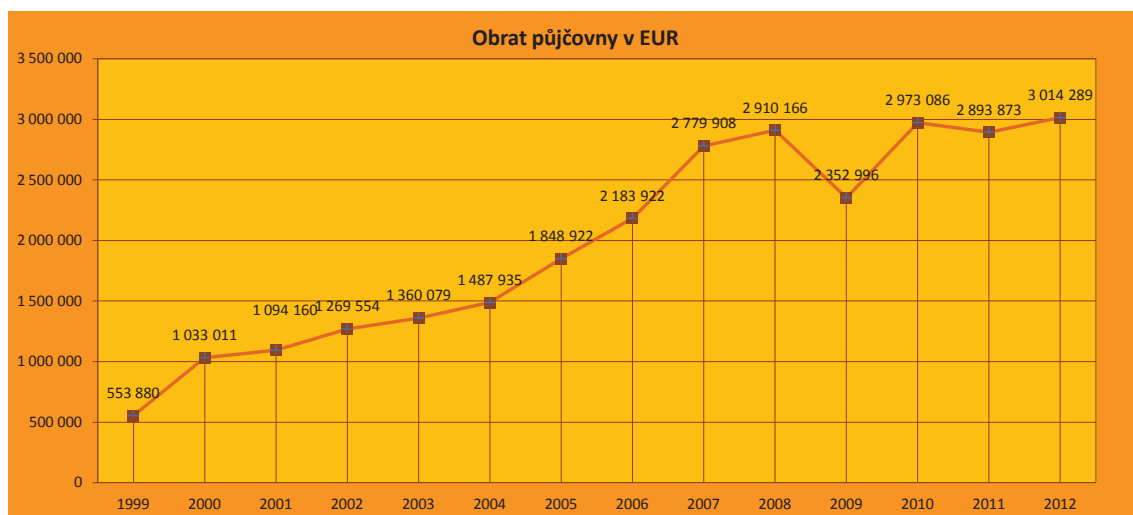


Celkové osobní náklady dosáhly v roce 2012 výše 37.220 tis. Kč, což znamená nárůst o 2.385 tis. Kč oproti roku 2011. Současně došlo k nárůstu průměrného přepočteného stavu zaměstnanců o 1 (bez zaměstnanců ve vyněti).

Následující graf vývoje počtu uskutečněných pronájmů v autopůjčovně ukazuje, že došlo k nárůstu počtu výpůjček. Od roku 2011 je v celkovém počtu zahrnut i počet pronájmů vozidel s řidičem.



Současně došlo i k mírnému nárůstu obratu v půjčovně, což ukazuje následující graf. Nárůst je způsoben nárůstem obratu z pronájmů vozidel s řidičem.

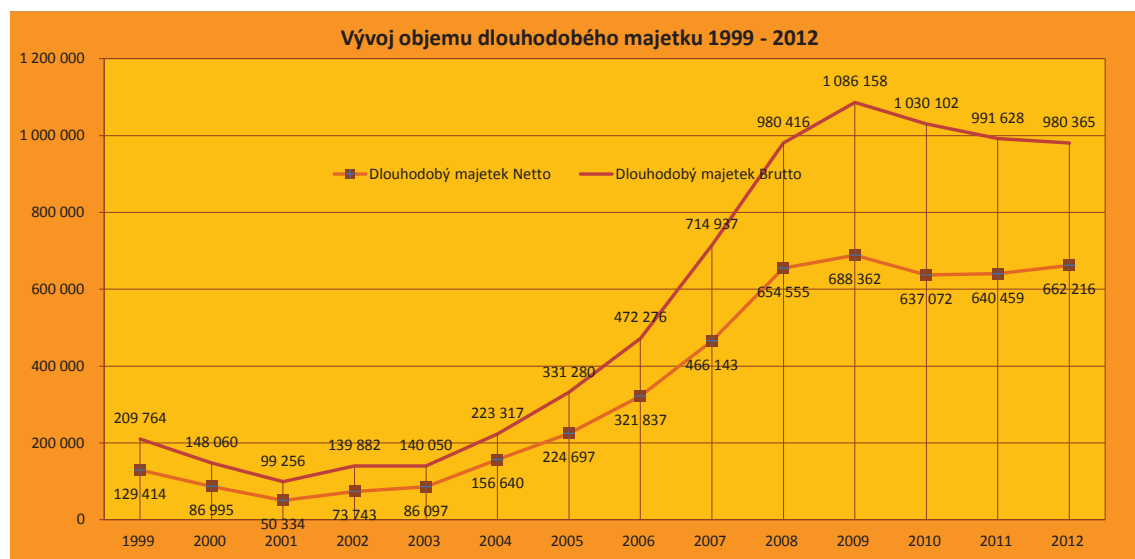


I přes nárůst obrátu i celkového počtu pronájmů v půjčovně došlo k poklesu počtu rezervací. Z porovnání všech tří grafů a analýzy přijatých rezervací plyne závěr, že nárůst počtu pronájmů je zapříčiněn především nárůstem počtu pronájmů vozidel s řidičem a nárůstem počtu výpůjček firemními klienty.

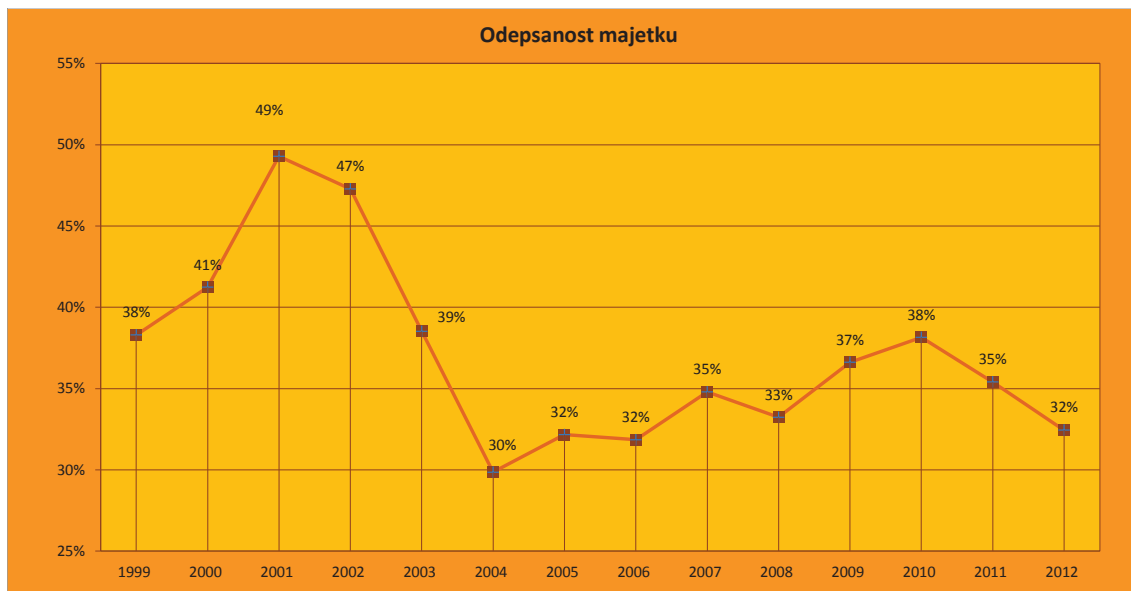


Tržby z prodeje dlouhodobého majetku a materiálu poklesly na částku 128.309 tis. Kč, což je o 18.552 tis. Kč méně proti roku 2011. Zůstatková cena prodaného dlouhodobého majetku a materiálu také poklesla, a to na částku 112.357 tis. Kč, což je o 26.660 tis. Kč méně proti roku 2011. Zisk z prodeje dlouhodobého majetku přesto vzrostl na úroveň 15.952 tis. Kč.

V roce 2012 došlo k dalšímu mírnému nárůstu netto hodnoty dlouhodobého majetku, která dosáhla výše 662.216 tis. Kč, a zvýšila se tak o 21.757 tis. Kč. V pořizovacích cenách činila hodnota dlouhodobého majetku částku 980.365 tis. Kč.



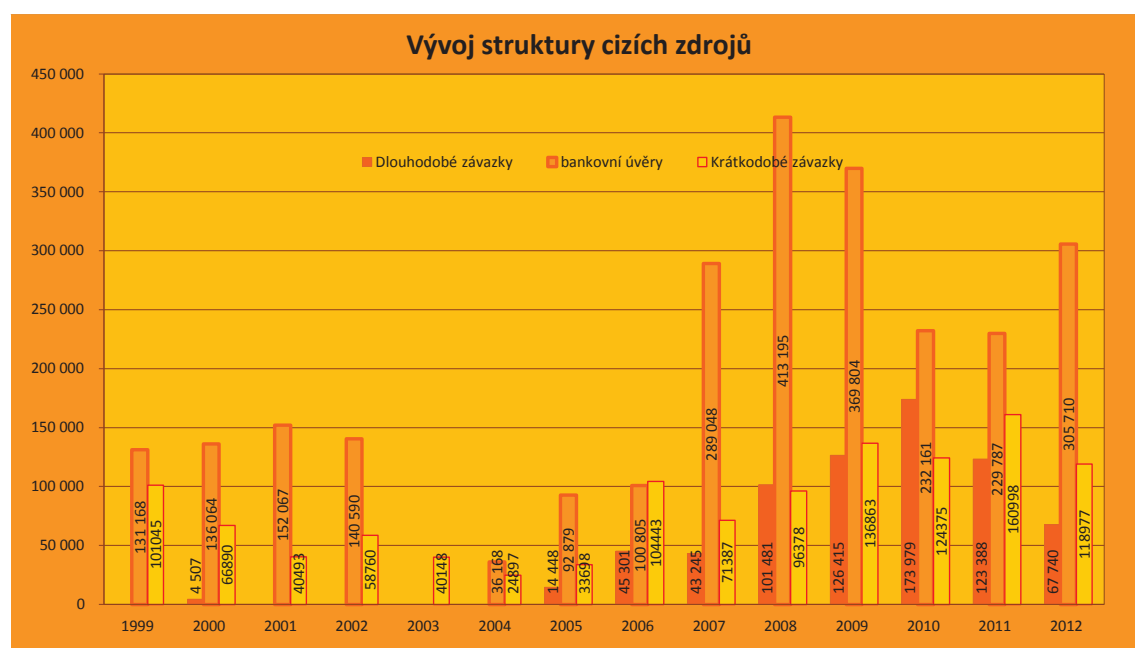
Odepsanost dlouhodobého majetku v roce 2012 opět mírně poklesla na 32 %.



Celkový stav brutto krátkodobých pohledávek z obchodních vztahů činil v roce 2012 částku 64.779 tis. Kč. Oproti roku 2011 došlo ke snížení o 10.563 tis. Kč.



Cizí zdroje poklesly o 21.746 tis. Kč oproti roku 2011. Došlo k růstu stavu bankovních úvěrů, které vzrostly z 229.787 tis. Kč na 305.710 tis. Kč, tj. o 75.923 tis. Kč oproti roku 2011. Poklesl stav přijatých spotřebitelských úvěrů od nebankovních úvěrových institucí, a to na 98.348 tis. Kč (tj. o 64.394 tis. Kč). Tyto spotřebitelské úvěry jsou zahrnuty v rozvahových položkách Jiné závazky dlouhodobé a krátkodobé. Veškeré závazky z bankovních a spotřebitelských úvěrů, včetně jejich příslušenství, jsou řádně spláceny. Bankovní a nebankovní úvěrové instituce neevidovaly k 31.12.2012 žádné pohledávky po lhůtě splatnosti.



Finanční výsledek hospodaření v roce 2012 poklesl o 3 450 000 Kč, a to i přes pokles úrokových nákladů. Proti roku 2011 však byly nižší výnosy z úroků z poskytnutých spotřebitelských úroků. Finanční výsledek roku 2011 také zahrnoval zisky z operací s cennými papíry, které v roce 2012 nebyly realizovány.

Vlastní kapitál dosáhl k 31. 12. 2012 výše 274.500 tis. Kč.

Závěrem je třeba říci, že vedení společnosti společně se zaměstnanci společnosti přinášejí svým akcionářům dlouhodobě významné zhodnocení jejich investice.

Představenstvo společnosti prohlašuje, že výroční zpráva i účetní závěrka byly sestaveny dle zákona č. 563/1191 Sb., o účetnictví, v platném znění, a obsahují všechny významné skutečnosti.

Ing. Petr Prokop
 Finanční a personální ředitel
 Člen představenstva

V Praze dne 13. 6. 2013



Zkušenosti ma

(Perfektní služby a spokojen

SIXT



ji budoucnost.

(i zákazníci již od roku 1912)

feel the motion.

Zpráva o vztazích mezi ovládající a ovládanou osobou za rok 2012

Zpráva o vztazích mezi panem Františkem Pačesem, ovládajícím společnost SPEED LEASE a.s., a ostatními osobami ovládanými panem Františkem Pačesem za účetní období roku 2012 (v kalendářním období 01.01.2012 – 31.12.2012)

V souladu s ustanovením § 66a odst. 9 zákona č. 513/1991 Sb., obchodního zákoníku, představenstvo společnosti SPEED LEASE a.s. zpracovalo následující Zprávu o vztazích mezi osobou ovládající, osobou ovládanou a ostatními osobami ovládanými osobou ovládající (dále jen propojené osoby) za účetní období roku 2012 (dále jen účetní období).

Zpráva je zpracována za účetní období začínající 1. ledna 2012 a končící 31. prosince 2012. Hodnotové údaje jsou vykázány v celých tisících Kč, pokud není uvedeno jinak.

Panem Františkem Pačesem bylo představenstvu společnosti sděleno, že ve sledovaném účetním období neovládal přímo ani nepřímo žádnou jinou společnost.

Seznam propojených osob k 31.12.2012 byl sdělen ovládající osobou:

Společnost	IČ	Od
M 3000, a.s.	250 84 526	03.09.2010

Přehled všech plnění, opatření, popř. jiných právních úkonů mezi osobou ovládající, osobou ovládanou a propojenými osobami je uveden v příložených tabulkách.

Nákup a prodej majetku, materiálu, zboží a služeb

V posledním účetním období byly mezi propojenými osobami uzavřeny běžné obchodní smlouvy na dodávky zboží, služeb a materiálů, dále smlouvy o pronájmu a smlouvy o postoupení nebo započtení vzájemných pohledávek, které byly uzavřeny za podmínek obvyklých v běžném obchodním styku, z nichž žádné propojené osobě nevznikla majetková újma. Plnění z těchto smluv bylo zásadně přiměřené s poskytnutým protiplněním, přičemž se ceny za dodávky zboží nebo služeb řídily platnými ceníky nebo cenami obvyklými. Tyto smlouvy by uzavřela každá osoba, která není ovládanou osobou, za předpokladu, že by plnila své povinnosti s péčí řádného hospodáře. S ohledem na obchodní tajemství vztahující se k těmto smlouvám a k povinnosti utajovat tyto informace v souladu s ustanovením § 17 zákona č. 513/1991 Sb. nebylo možné uvést jednotlivé smlouvy a obsah plnění a protiplnění z nich vyplývajících.

Přehled přijatých a poskytnutých plnění

M 3000, a.s.	tis. Kč
Přijatá plnění	18.354
Poskytnutá plnění	3.956

Úvěry a půjčky

V průběhu účetního období nebyly ovládanou osobou v zájmu nebo na popud osoby ovládající a/nebo osob ovládaných osobou ovládající přijaty ani poskytnuty žádné úvěry či půjčky ve vztahu k osobě ovládající jako většinovému akcionáři ovládané osoby. Osobou ovládanou bylo společností M 3000, a.s. poskytnuto šest krátkodobých půjček, které byly splaceny řádně a včas, včetně účtovaných úroků (36 tis. Kč).

Jiné právní úkony

V průběhu účetního období nebyly ovládanou osobou v zájmu nebo na popud osoby ovládající a/nebo osob ovládaných osobou ovládající přijaty či učiněny žádné právní úkony mimo rámec běžných právních úkonů uskutečňovaných ovládanou osobou ve vztahu k osobě ovládající jako většinovému akcionáři ovládané osoby.

V roce 2012 byly postoupeny pohledávky ze SPEED LEASE na M 3000 ve výši 317 tis. Kč a z M 3000 na SPEED LEASE ve výši 1.460 tis. Kč. Vše bylo řádně zapláceno.

Ostatní opatření, jejich výhody a nevýhody

V průběhu účetního období nebyla ovládanou osobou v zájmu nebo na popud osoby ovládající a/nebo osob ovládaných osobou ovládající přijata či uskutečněna žádná opatření mimo rámec běžných opatření uskutečňovaných ovládanou osobou ve vztahu k osobě ovládající jako většinovému akcionáři ovládané osoby.

Ostatní poskytnutá plnění a protiplnění

V průběhu účetního období nebyla ovládanou osobou v zájmu nebo na popud osoby ovládající a/nebo osob ovládaných osobou ovládající poskytnuta žádná plnění ani protiplnění mimo rámec běžných plnění uskutečňovaných ovládanou osobou ve vztahu k osobě ovládající jako většinovému akcionáři ovládané osoby.

Prohlášení představenstva společnosti

Představenstvo společnosti prohlašuje, že ve smyslu § 66a odst. 9 zákona č. 513/1991 Sb., obchodního zákoníku, nevznikla ovládané osobě z titulu uvedených plnění, uzavřených smluv, jiných právních úkonů, ostatních opatření a ostatních přijatých a poskytnutých plnění a protiplnění žádná újma.

Statutární orgán společnosti SPEED LEASE a.s. dále prohlašuje, že tuto zprávu vypracoval s vynaložením péče řádného hospodáře, na základě údajů, které mohou být ovládané osobě SPEED LEASE a.s. jednající s péčí řádného hospodáře známy, a že v této zprávě uvedené údaje jsou správné a úplné.

František Pačes
Generální ředitel
Předseda představenstva
SPEED LEASE a.s

Ing. Petr Prokop
Finanční a personální ředitel
Člen představenstva
SPEED LEASE a.s

V Praze dne 9. února 2013

Účetní závěrka za rok 2012

označ.	AKTIVA	řad.	Běžné účetní období			Minulé úč. období Netto
			Brutto	Korekce	Netto	
	AKTIVA CELKEM	001	1 102 788	326 689	776 099	779 674
B.	Dlouhodobý majetek	003	980 365	318 149	662 216	640 459
B. I.	Dlouhodobý nehmotný majetek	004	1 351	1 210	141	162
	3. Software	007	1 351	1 210	141	162
B. II.	Dlouhodobý hmotný majetek	013	923 858	316 939	606 919	585 141
B. II. 1.	Pozemky	014	15 579		15 579	15 579
	2. Stavby	015	7 435	2 674	4 761	4 916
	3. Samostatné movité věci a soubory movitých věcí	016	890 272	314 265	576 007	554 466
	7. Nedokončený dlouhodobý hmotný majetek	020	10 572	0	10 572	10 180
B. III.	Dlouhodobý finanční majetek	023	55 156	0	55 156	55 156
B. III. 1.	Podíly v ovládaných a řízených osobách	024	55 026	0	55 026	55 026
	3. Ostatní dlouhodobé cenné papíry a podíly	026	130	0	130	130
C.	Oběžná aktiva	031	116 619	8 540	108 079	130 174
C. I.	Zásoby	032	0	0	0	5 132
	5. Zboží	037	0	0	0	5 132
C. II.	Dlouhodobé pohledávky	039	1 767	0	1 767	1 894
C. II. 1.	Pohledávky z obchodních vztahů	040	33	0	33	144
	7. Jiné pohledávky	046	1 734	0	1 734	1 750
C. III.	Krátkodobé pohledávky	048	86 322	8 540	77 782	89 702
C. III. 1.	Pohledávky z obchodních vztahů	049	64 779	8 540	56 239	66 615
	6. Stát – daňové pohledávky	054	2 009	0	2 009	2 677
	7. Krátkodobé poskytnuté zálohy	055	9 327	0	9 327	4 189
	8. Dohadné účty aktivní	056	8 640	0	8 640	13 351
	9. Jiné pohledávky	057	1 567	0	1 567	2 870
C. IV.	Krátkodobý finanční majetek	058	28 530	0	28 530	33 446
C. IV. 1.	Peníze	059	1 923	0	1 923	2 827
	2. Účty v bankách	060	26 607	0	26 607	30 619
D. I.	Časové rozlišení	063	5 804	0	5 804	9 041
D. I. 1.	Náklady příštích období	064	3 490	0	3 490	5 286
	3. Příjmy příštích období	066	2 314	0	2 314	3 755
	Kontrolní číslo	999	4 405 348	1 306 756	3 098 592	3 109 655

označ.	PASIVA	řád.	Stav v běžném účet. období	Stav v minulém účet. období
	PASIVA CELKEM	067	776 099	779 674
A.	Vlastní kapitál	068	274 500	256 126
A. I.	Základní kapitál	069	132 000	132 000
A. I. 1.	Základní kapitál	070	132 000	132 000
A. II.	Kapitálové fondy	073	1	1
2.	Ostatní kapitálové fondy	075	1	1
A. III.	Rezervní fondy, nedělitelný fond a ostatní fondy ze zisku	078	10 329	9 090
A. III. 1.	Zákonný rezervní fond/Nedělitelný fond	079	10 329	9 090
A. IV.	Výsledek hospodaření minulých let	081	98 796	90 256
A. IV. 1.	Nerozdělený zisk minulých let	082	98 796	90 256
A. V.	Výsledek hospodaření běžného účetního období (+/-)	084	33 374	24 779
B.	Cizí zdroje	085	492 427	514 173
B. II.	Dlouhodobé závazky	091	67 740	123 388
9.	Jiné závazky	100	45 196	85 214
10.	Odložený daňový závazek	101	22 544	38 174
B. III.	Krátkodobé závazky	102	118 977	160 998
B. III. 1.	Závazky z obchodních vztahů	103	37 851	60 318
5.	Závazky k zaměstnancům	107	1 870	1 629
6.	Závazky ze sociálního zabezpečení a zdravotního pojištění	108	660	797
7.	Stát – daňové závazky a dotace	109	19 600	9 460
8.	Krátkodobé přijaté zálohy	110	5 276	10 985
10.	Dohadné účty pasivní	112	315	190
11.	Jiné závazky	113	53 405	77 619
B. IV.	Bankovní úvěry a výpomoci	114	305 710	229 787
B. IV. 1.	Bankovní úvěry dlouhodobé	115	199 725	130 220
2.	Krátkodobé bankovní úvěry	116	105 985	99 567
C. I.	Časové rozlišení	118	9 172	9 375
C. I. 1.	Výdaje příštích období	119	5 005	4 778
2.	Výnosy příštích období	120	4 167	4 597
	Kontrolní číslo	999	3 061 850	3 084 542

označ.	text	řád.	Skutečnost v účetním období	
			sledovaném	minulém
I.	Tržby za prodej zboží	01	65 604	20 487
A.	Náklady vynaložené na prodané zboží	02	64 743	20 839
+	Obchodní marže	03	861	-352
II.	Výkony	04	461 108	460 339
II. 1.	Tržby za prodej vlastních výrobků a služeb	05	461 108	460 339
B.	Výkonová spotřeba	08	224 148	240 936
B. 1.	Spotřeba materiálu a energie	09	42 869	43 059
2.	Služby	10	181 279	197 877
+	Přidaná hodnota	11	237 821	219 051
C.	Osobní náklady	12	37 220	34 835
C. 1.	Mzdové náklady	13	26 313	24 208
2.	Odměny členům orgánů společnosti a družstva	14	1 908	1 908
3.	Náklady na sociální zabezpečení a zdravotní pojištění	15	8 407	8 109
4.	Sociální náklady	16	592	610
D.	Daně a poplatky	17	10 018	6 894
E.	Odpisy dlouhodobého nehmotného a hmotného majetku	18	166 854	164 833
III.	Tržby z prodeje dlouhodobého majetku a materiálu	19	128 309	146 861
III. 1.	Tržby z prodeje dlouhodobého majetku	20	125 303	144 113
2.	Tržby z prodeje materiálu	21	3 006	2 748
F.	Zůstatková cena prodaného dlouhodobého majetku a materiálu	22	112 357	139 017
F. 1.	Zůstatková cena prodaného dlouhodobého majetku	23	106 842	135 936
2.	Prodaný materiál	24	5 515	3 081
G.	Změna stavu rezerv a opravných položek v provozní oblasti a komplexních nákladů příštích období	25	-187	1 189
IV.	Ostatní provozní výnosy	26	61 957	73 584
H.	Ostatní provozní náklady	27	41 253	45 710
*	Provozní hospodářský výsledek	30	60 572	47 018
VI.	Tržby z prodeje cenných papírů a podílů	31	0	28 775
J.	Prodané cenné papíry a podíly	32	0	25 381
VII.	Výnosy z dlouhodobého finančního majetku	33	0	108
VII. 1.	Výnosy z podílů v ovládaných a řízených osobách a v účetních jednotkách pod podstatným vlivem	34	0	108
L.	Náklady z přecenění cenných papírů a derivátů	40	214	0
X.	Výnosové úroky	42	1 935	5 148
N.	Nákladové úroky	43	19 647	23 485
XI.	Ostatní finanční výnosy	44	199	521
O.	Ostatní finanční náklady	45	1 596	1 559
*	Finanční výsledek hospodaření	48	-19 323	-15 873
Q.	Daň z příjmů za běžnou činnost	49	7 875	6 354
Q. 1.	-splatná	50	23 505	8 620
2.	-odložená	51	-15 630	-2 266
**	Výsledek hospodaření za běžnou činnost	52	33 374	24 791
R.	Mimořádné náklady	54	0	12
*	Mimořádný výsledek hospodaření	58	0	-12
***	Výsledek hospodaření za účetní období (+/-)	60	33 374	24 779
****	Výsledek hospodaření před zdaněním	61	41 249	31 133
	Kontrolní číslo	999	2 763 795	2 805 852



Již od roku 1912.

(Také dnes Mercedes-Benz E-class za 125 eur)

Zpráva nezávislého auditora pro akcionáře společnosti SPEED LEASE a.s.



Tel.: +420 241 046 111
Fax: +420 241 046 221
www.bdo.cz

BDO Audit s. r. o.
Olbrachtova 1980/5
Praha 4
140 00

Zpráva nezávislého auditora

Akcionářům společnosti SPEED LEASE a.s.

Provedli jsme audit přiložené účetní závěrky společnosti SPEED LEASE a.s., se sídlem Těšnov 1/1059, Praha 1, identifikační číslo 629 12 691, která se skládá z rozvahy k 31. 12. 2012, výkazu zisku a ztráty za období od 1. 1. 2012 do 31. 12. 2012 a přílohy této účetní závěrky, která obsahuje popis použitých podstatných účetních metod a další vysvětlující informace.

Odpovědnost statutárního orgánu účetní jednotky za účetní závěrku

Statutární orgán společnosti SPEED LEASE a.s. je odpovědný za sestavení účetní závěrky, která podává věrný a poctivý obraz v souladu s českými účetními předpisy, a za takový vnitřní kontrolní systém, který považuje za nezbytný pro sestavení účetní závěrky tak, aby neobsahovala významné nesprávnosti způsobené podvodem nebo chybou.

Odpovědnost auditora

Naší odpovědností je vyjádřit na základě provedeného auditu výrok k této účetní závěrce. Audit jsme provedli v souladu se zákonem o auditorech, mezinárodními auditorskými standardy a souvisejícími aplikačními doložkami Komory auditorů České republiky. V souladu s těmito předpisy jsme povinni dodržovat etické požadavky a naplánovat a provést audit tak, abychom získali přiměřenou jistotu, že účetní závěrka neobsahuje významné nesprávnosti.

Audit zahrnuje provedení auditorských postupů k získání důkazních informací o částkách a údajích zveřejněných v účetní závěrce. Výběr postupů závisí na úsudku auditora, zahrnujícím i vyhodnocení rizik významné nesprávnosti údajů uvedených v účetní závěrce způsobené podvodem nebo chybou. Při vyhodnocování těchto rizik auditor posoudí vnitřní kontrolní systém relevantní pro sestavení účetní závěrky podávající věrný a poctivý obraz. Cílem tohoto posouzení je navrhnout vhodné auditorské postupy, nikoli vyjádřit se k účinnosti vnitřního kontrolního systému účetní jednotky. Audit též zahrnuje posouzení vhodnosti použitých účetních metod, přiměřenosti účetních odhadů provedených vedením a dále posouzení celkové prezentace účetní závěrky.

Jsmo přesvědčeni, že důkazní informace, které jsme získali, poskytují dostatečný a vhodný základ pro vyjádření našeho výroku.

BDO Audit s.r.o.
CZ-140 00 PRAHA 4, Olbrachtova 5
Tel.: 241 046 111
Fax: 241 046 221
e-mail: bdo@bdo.cz
DIC: CZ45314381

BDO Audit s. r. o., česká společnost s ručením omezeným (IČ 45 31 43 81, registrovaná u Rejstříkového soudu Praha, oddíl a vložka C. 7279, auditorské oddělení Komory auditorů ČR s. 013) je členem BDO International Limited (společnosti s ručením omezeným ve Velké Británii) a je součástí mezinárodní sítě nezávislých členů BDO.



Tel.: +420 241 046 111
Fax: +420 241 046 221
www.bdo.cz

BDO Audit s. r. o.
Olbrachtova 1980/5
Praha 4
140 00

Výrok auditora

Podle našeho názoru účetní závěrka podává věrný a poctivý obraz aktiv a pasiv společnosti SPEED LEASE a.s. k 31. 12. 2012 a nákladů a výnosů a výsledku jejího hospodaření za období od 1. 1. 2012 do 31. 12. 2012, v souladu s českými účetními předpisy.

V Praze dne 13. června 2013

BDO Audit s. r. o., auditorské oprávnění č. 018
zastoupená partnery:

Ing. Ondřej Šnejdar
auditorské oprávnění č. 1987

Ing. Vlastimil Hokr, CSc.
auditorské oprávnění č. 0071

BDO Audit s.r.o.
CZ-140 00 PRAHA 4, Olbrachtova 5
Tel.: 241 046 111
Fax: 241 046 221
e-mail: bdo@bdo.cz
DIČ: CZ45314381

BDO Audit s. r. o. - Česká společnost s ručením omezeným (IČ: 45 31 43 81, registrovaná u Rejstříkového soudu Praha, oddíl a vložka C. 7279, auditorské oprávnění Konečný auditorů ČR č. 018) je členem BDO International Limited (společnosti s ručením omezeným ve Velké Británii) a je součástí mezinárodní sítě nezávislých členských firem BDO.

100 years
remember the past
imagine the future



Firemní ojetá auta z 0

(Známe historii, věř

SIXT
autobazar



perativního leasingu.

(víme budoucnosti)



feel the motion.

Zpráva dozorčí rady o kontrolní činnosti za rok 2012 určená valné hromadě společnosti SPEED LEASE a.s.

Dne 14.06.2013 se sešli členové dozorčí rady společnosti SPEED LEASE a.s. a Ing. Petr Kosmák, Dita Trajboldová, Veronika Balíková k projednání závěrečných hospodářských výsledků společnosti za rok 2012, k projednání a schválení návrhu představenstva na rozdělení zisku za rok 2012, k projednání informací o auditu a k projednání Zprávy vedení společnosti o podnikatelské činnosti společnosti a o stavu jejího majetku za rok 2012.

1. Ing. Prokop předložil dozorčí radě výsledky účetní závěrky za rok 2012. Hospodářským výsledkem je zisk ve výši 33.374 tis. Kč. Dozorčí rada doporučuje valné hromadě tuto účetní závěrku zpracovanou Ing. Prokopem schválit.
2. Ing. Prokop informoval dozorčí radu, že již byl proveden audit za rok 2012. Audit provedla společnost BDO Audit a výrok zní „bez výhrad“. Zpráva auditora byla na tomto jednání dozorčí rady předložena a projednána.
3. Ing. Petr Prokop předložil dozorčí radě k projednání a schválení úplné znění Zprávy vedení společnosti o podnikatelské činnosti společnosti a o stavu jejího majetku za rok 2012. Členové rady zprávu schválili a doporučují představenstvu zprávu v navrhovaném znění předložit valné hromadě.
4. Členové dozorčí rady konstatovali, že na předchozím řádném zasedání projednali a schválili Zprávu o vztazích mezi ovládající a ovládanou osobou za rok 2012. Dle aktuálního vyjádření Ing. Prokopa se stav nezměnil. Členové rady konstatovali, že při prověrce zprávy, kterou provedli dle § 66a odst. 10, nezjistili žádná pochybení.
5. Členové dozorčí rady konstatovali, že při prověrce představenstvem předložených podkladů nebo dozorčí radou vyžádaných dokumentů k hospodaření společnosti, kterou v rámci stanov společnosti provedli za období roku 2012, nezjistili porušení stanov společnosti ani povinností uložených obchodním zákoníkem. Při namátkové kontrole vybraných účetních dokladů nezjistili pochybení.
6. Členové dozorčí rady namátkově zkontrolovali průběžný stav hospodaření za rok 2013 tak, jak je předložil Ing. Prokop, a konstatovali, že nezjistili porušení stanov společnosti ani povinností uložených obchodním zákoníkem. Předseda představenstva František Pačes informoval dozorčí radu o aktuálním stavu rozvoje společnosti a plánech pro celý rok 2013.

Dozorčí rada děkuje výkonnému vedení společnosti i všem zaměstnancům za zvládnutí tohoto náročného roku a za jejich obětavou práci ve prospěch celé společnosti.

Ing. Petr Kosmák
Předseda dozorčí rady

Veronika Balíková
Člen dozorčí rady

Dita Trajboldová
Člen dozorčí rady

V Praze dne 14. června 2013

Výkonné řízení společnosti

Výkonné řízení společnosti

- **František Pačes** (narozen 1966)
Generální ředitel
Řídí společnost od roku 1998.
- **Ing. Petr Prokop** (narozen 1966)
Finanční a personální ředitel
Nastoupil do Sixtu v roce 2000 a je odpovědný za finance, controlling a personalistiku.
- **Ing. Petr Kosmák** (narozen 1972)
Obchodní ředitel Sixt autopůjčovna
Nastoupil do Sixtu v roce 2003 a je odpovědný za provoz autopůjčovny a za marketing.
- **Martin Poledne** (narozen 1971)
Obchodní ředitel Sixt leasing
Nastoupil do Sixtu v roce 2012 a je odpovědný za leasing.
- **Milan Pospíšil** (narozen 1969)
Technický a správní ředitel
Nastoupil do Sixtu v roce 2003 a je odpovědný za správu, techniku a prodej ojetých vozidel.

Statutární orgán Představenstvo

- **František Pačes**
Předseda představenstva
- **Ing. Petr Prokop**
Člen představenstva
- **Petr Volf**
Člen představenstva

Dozorčí rada

- **Ing. Petr Kosmák, Ph.D.**
Předseda dozorčí rady
- **Dita Trajboldová**
Člen dozorčí rady
- **Veronika Balíková**
Člen dozorčí rady

Prohlášení vedení účetní jednotky k výroční zprávě a účetní závěrce za rok 2012

Vedení společnosti prohlašuje, že výroční zpráva i účetní závěrka byly sestaveny dle zákona č. 563/1991 Sb., o účetnictví, v platném znění, a obsahují všechny významné skutečnosti.

František Pačes
Generální ředitel
Předseda představenstva
SPEED LEASE a.s.

Ing. Petr Prokop
Finanční a personální ředitel
Člen představenstva
SPEED LEASE a.s.

Přiložená účetní závěrka, zpráva o hospodaření a zpráva o vztazích představují zkrácené verze těchto výkazů, respektive zpráv. Plné znění výroční zprávy včetně zprávy auditora je k dispozici v sídle společnosti.



feel the motion.

Mezinárodní leasingová společnost Mezinárodní autopůjčovna

Pobočky a jejich adresy:

Rezervační centrála
Tel.: +420 22 23 24 995
E-mail: reservation@sixt.cz

Praha 6, Ruzyně Airport
Ostrava, Mošnov Airport
Brno, Tuřany Airport

Praha 1, Hotel Hilton
Praha 4, Daimlerova 2
Praha 8, Šaldova 36

České Budějovice, Bosch, Nemanická 5

Karlovy Vary, Grand Hotel Pupp
Mírové náměstí 2

Kontakty:

SPEED LEASE a. s. Sixt Franchisee
Lighthouse Towers, Jankovcova 2c,
170 00 Praha 7
Tel.: +420 266 007 011
Fax.: +420 266 007 013
Obchodní linka: +420 266 007 050
E-mail: lease@sixt.cz

www.sixt.cz